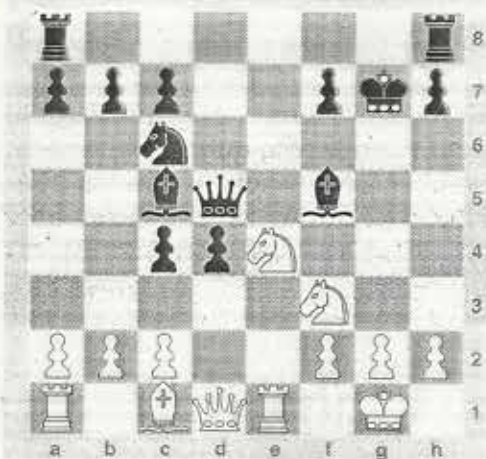
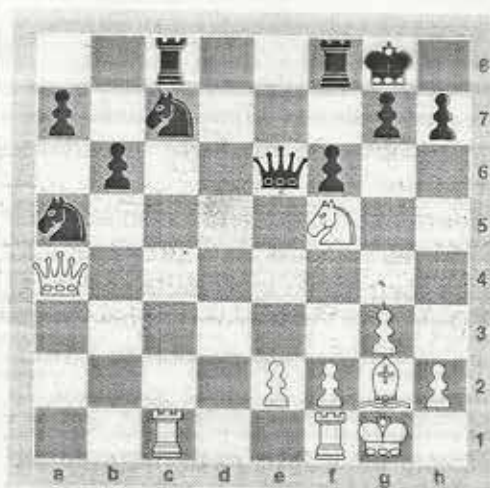


Bastano poche lezioni (e noi ogni mercoledì, dalle 18 alle 20, te le diamo gratis nella saletta di

Pinocchio) per sapersi muovere sulla scacchiera con re, regine, alfieri, cavalli e pedoni nel gioco degli scacchi.



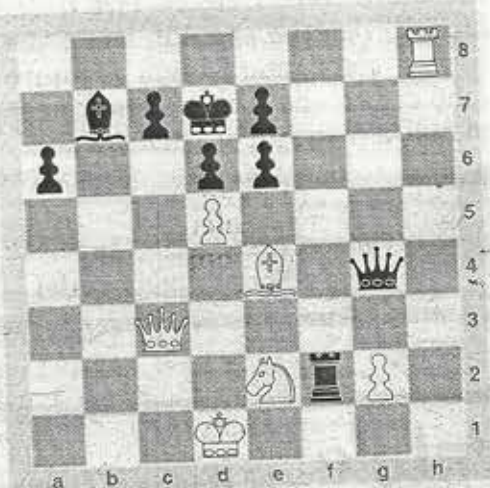
A18 PONKRATOV - SHINKEVIC
IL BIANCO MUOVE E VINCE



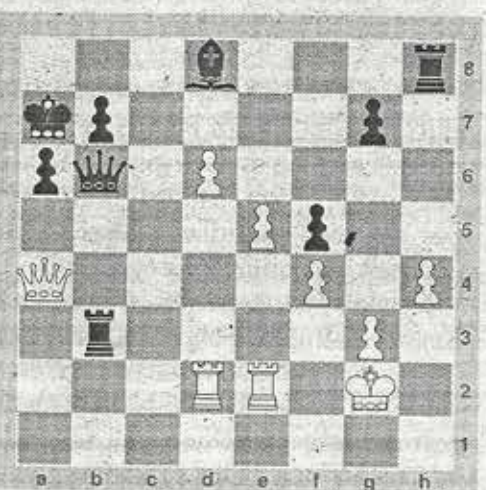
A19 PANJWANI - BYKHOWSKY
IL BIANCO MUOVE E VINCE



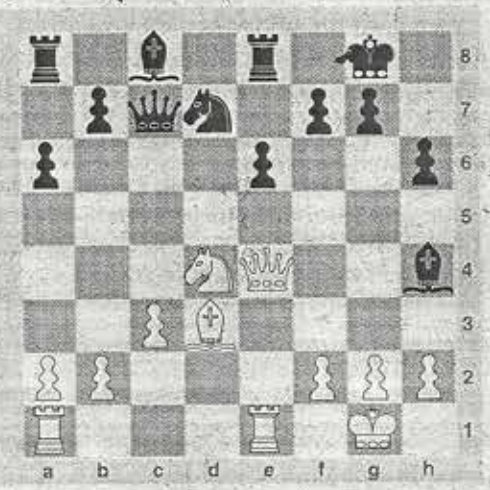
A20 SVTUSHKIN - GALINSKY
IL BIANCO MUOVE E VINCE



A21 HAMDOUCHI - SHOKER
IL BIANCO MUOVE E VINCE



A22 MOROZEVICH - TOPALOV
IL NERO MUOVE E VINCE



A23 MANNHART - ROUS
IL BIANCO MUOVE E VINCE

CASA CULTURALE

da te" Un signore!

SCACCHI A19

Partita giocata nel torneo di Saint Louis (USA) 2013. Il Bianco ha vinto giocando 1. Dg4!, che minaccia matto in g7. La risposta del Nero è praticamente forzata: 1...g6 (dopo altre difese lo scacco di Cavallo in h6 è decisivo) e a questo punto il Bianco ha giocato la brillante 2. Ad5!, e il Nero si è arreso, poiché perde la Donna. Infatti: se 2...C:d5; 3. Ch6+ e poi D:e6. O se 2...D:d5; 3. Ce7+, con doppio a Re e Donna.

SCACCHI

Partita giocata nell'open "Gold Europe 2013" a Golden Sand (Bulgaria). Il Bianco ha trovato la classica mossa al fulmicotone: 1. Df7!! (minaccia 2. D:g8 matto) e il Nero si è arreso: se 1...T:f7; 2. C:f7 matto!; se 1...Df8; 2. T:g8+, D:g8; 3. D:f6+, D:g7; 4. D:g7+ e il Bianco resta con un pezzo di vantaggio e vince facilmente il finale; se 1...T:g4; 2. D:f6+, Rg8 (oppure 2...Tg7; 3. h6); 3. C:g4, e vince senza problemi.

A20

SCACCHI

Partita giocata nel Grand Prix di Salonicco 2013.

Il Nero ha vinto grazie al bel sacrificio di Torre 1...T:g3+, e dopo 2. R:g3, Dg1+; il Bianco non ha scampo. Se ora 3. Tg2, allora 3...De3+; 4. Rh2, T:h4 matto.

In partita è seguito 3. Rf3, Ab6; e il Bianco ha abbandonato: la minaccia è Dg4 matto e se 4. Tg2, allora De3 matto.

A22

SCACCHI

Partita giocata nel torneo del Liechtenstein 2013.

La posizione permette al Bianco di concludere rapidamente. 1. Dh7+ (spontanea, ma il Re nero sembra in grado di scappare via), Rf8; e ora? 2. Cf5!, controlla la casa di fuga e7 e ora il matto (doppia minaccia: 2. Dh8, e 2. D:g7) è imparabile. Inutile 2...e:f5; che apre la colonna permettendo il controllo di e7 da parte della Torre in e1.

A23

SCACCHI

Partita giocata nel Campionato francese 2013. Raramente il Pedone assurge a protagonista della partita, se non nel finale. Ancor più raramente è il Pedone a dare lo scacco matto. Questa partita, in cui la posizione proposta (che permette una fulminea conclusione) si verifica dopo sole 28 mosse, può essere quindi considerata una vera rarità. Il Bianco matto in 2 mosse: 1. Dc6+!, A:c6; 2. d:c6 scacco matto!

A21

SCACCHI

Partita giocata nel torneo "Ugra" di Kanthy-Mansiysk (Russia) 2013. Il Bianco ha vinto con una combinazione a lunga scadenza. 1. Ah6+!, R:h6 (se 1...Rg6; 2. Ch4+, R:h6; 3. Dd2+ poi vedi testo; se 1...Rg8; 2. Cf6 matto); 2. Dd2+, Rg7 (se Rg6 o Rh5, 3. Dg5 matto); 3. Dg5+, Rf8 (se il Nero para con l'Alfiere perde la Donna); 4. Dh6+, Re7 (se Re8, segue Cf6+); 5. C:c5+, Ae6 (se 5...Rd8; allora 6. Df6+, Rc8; 7. D:h8+, Cd8; 8. D:d4 e vince); 6. T:e6!, f:e6; 7. Dg7+, Rd8 (oppure Re8; a 7...Rd6; segue 8. C:b7 matto); 8. D:h8+ e il vantaggio decide.

A18